



## CAIET DE SARCINI

### Negociere fara publicare prealabila

### “LOT 1 -Linie automată pentru alungirile I și a II-a pentru execuție tub oțel, cartuș cal. 7,62x54R mm”

#### 1. INTRODUCERE

Caietul de sarcini face parte integranta din documentatia de atribuire si constituie ansamblul cerintelor pe baza carora se elaboreaza, de catre fiecare ofertant, propunerea tehnica.

Autoritatea contractanta: Societatea Uzina Mecanică Sadu S.A, este o societate cu capital de stat, fiind subordonata ierarhic: Companiei Naționale Romarm S.A., respectiv Ministerului Economiei, Energiei si Mediului de Afaceri.

Societatea Uzina Mecanică Sadu S.A. are ca obiect principal de activitate: fabricarea de munitie de infanterie de calibre mici.

Utilajul care se doreste sa fie achizitionat este utilizat pentru efectuarea operației de alungirea I și a II-a pentru execuție tub oțel, la produsele cartușe calibrul 7,62x54R mm, produse care se executa în Uzina Mecanică Sadu S.A.

**AUTORITATE CONTRACTANTA:** SOCIETATEA UZINA MECANICA SADU S.A.

Adresa: Bumbesti Jiu, strada Parangului, nr. 59, judetul Gorj, cod 215100, inregistrata la Registrul Comertului sub nr. J18/330/2001, cod fiscal: RO14373832, cont bancar RO93RNCB0149042106660001, deschis la BCR, Sucursala Gorj, Tel./fax.: 0253 463868/ 0253 463 193, adresa de e-mail: [office@umsadu.ro](mailto:office@umsadu.ro).

#### 2. CONTEXTUL REALIZARII ACHIZITIEI DE UTILAJE

##### *Procedura:*

- **Tip procedura = Negociere fara publicare prealabila**

- Modalitatea de desfasurare a procedurii de atribuire = offline.

**Obiectul achizitiei:** „ Linie automată pentru alungirile I și a II-a pentru execuție tub oțel, cartuș cal. 7,62x54R mm” = 1 bucata.

- COD CPV: 42990000-2 diverse utilaje cu utilizare speciala (Rev.2)

- Cod CPV Secundar: 80530000-8 servicii de formare profesională (Rev.2)

- Tip contract = achizitie produse (furnizare/cumparare).

**Valoarea estimata a achizitiei = 3.025.000 lei fara TVA.**

##### **Modalitatea de atribuire:**

Atribuirea achizitiei se realizeaza, offline, prin negociere fara publicare prealabila.

##### **Criteriul de atribuire a contractului :**

Criteriul aplicat este „cel mai bun raport calitate – pret”.

#### 2.1 Informatii despre autoritatea contractanta

**Autoritate contractanta:** SOCIETATEA UZINA MECANICA SADU S.A. este o societate cu capital de stat, fiind subordonata ierarhic: Companiei Naționale Romarm S.A., respectiv Ministerului Economiei, Energiei si Mediului de Afaceri.

Societatea Uzina Mecanică Sadu S.A. are ca obiect principal de activitate: fabricarea de munitie de infanterie de calibre mici, cu o experienta de peste 80 de ani, in acest domeniu.

#### 2.2 Informatii despre contextul care a determinat achizitionarea produselor

Uzina Mecanică Sadu S.A., actualmente are o dotare de utilaje inechitate si pentru a raspunde calitativ si cantitativ cerintelor Fortelor Sistemului National de Aparare a Tarii și altor clienti, este necesara retehnologizarea proceselor tehnologice.

In contextul celor prezentate mai sus a aparut necesitatea achizitionarii utilajului Linie automată pentru alungirile I și a II-a pentru execuție tub oțel, cartuș cal. 7,62x54R mm”

#### 2.3 Informatii despre beneficiile anticipate de catre autoritatea/ entitatea contractanta

Societatea Uzina Mecanică Sadu S.A., in urma achizitiei de utilaje noi, de productivitate mare si cu randament ridicat, capabile sa execute piese de calitate, intentioneaza sa obtina urmatoarele beneficii:

- Cresterea capacitatii de fabricatie,
- Scaderea costului de fabricatie,
- Imbunatatirea calitatii produselor fabricate,

-Cresterea capacitatii de satisfactie prompta a cerintelor *Fortelor Sistemului National de Aparare a Tarii*.

**2.4. Alte initiative/proiecte/programe asociate cu aceasta achizitie de produse, daca este cazul**

Achizitia *utilajului Linie automată pentru alungirile I și a II-a pentru execuție tub oțel, cartuş cal. 7,62x54R mm*”, face parte din programul de Investitii pentru anul 2020, impreuna cu un alt utilaj, pentru linia tehnologica a produsului cartus calibrul 7,62x54 R mm, utilaje prezentate in documentatia comuna de achizitie pentru cele 2 loturi.

**2.5 Cadrul general al sectorului in care autoritatea/entitatea contractanta isi desfasoara activitatea**

Societatea Uzina Mecanică Sadu S.A., furnizor autorizat al *Fortelor Sistemului National de Aparare a Tarii*, are o preocupare continua de inoire a parcului de utilaje, fapt ce este in concordanta cu cerintele specificate in Legea 232/2016, privind Industria Nationala de Aparare.

**2.6 Factori interesati si rolul acestora, daca este cazul**

In procesul de elaborare a Caietului de Sarcini, nu am identificat alti factori interesati in implementarea contractului.

**3. DESCRIEREA PRODUSELOR SOLICITATE**

Societatea Uzina Mecanică Sadu S.A., doreste sa achizitioneze *utilajul Linie automată pentru alungirile I și a II-a pentru execuție tub oțel, cartuş cal. 7,62x54R mm*” utilizat pentru efectuarea operațiilor *alungirea I și a II-a pentru execuție tub oțel*, la produsele cartuşe calibrul 7,62x54R mm, produse care se executa în Uzina Mecanică Sadu S.A.

**3.1 Descrierea situatiei actuale la nivelul Autoritatii/entitatii contractante**

Societatea Uzina Mecanică Sadu S.A., este o societate ce realizeaza produse speciale de serie, printre care si produsele cartuşe calibrul 7,62x54R mm.

**3.2 Obiectivul general la care contribuie furnizarea produselor**

Utilajele contribuie la fabricarea produselor cartuşe de calibre mici, produse care se executa în Uzina Mecanică Sadu S.A.

**3.3 Obiectivul specific la care contribuie furnizarea produselor**

Utilajele contribuie la fabricarea produselor cartuşe calibrul 7,62x54R mm, produse care se executa în Uzina Mecanică Sadu S.A.

**3.4 Produsele solicitate si operatiunile cu titlu accesoriu necesar a fi realizate**

**3.4.1 Produse solicitate**

**3.4.1.1 Linie automată pentru alungirile I și a II-a**

Cantitate	Unitate de masura	Loc de livrare	Data de livrare solicitata	Specificatii tehnice SAU cerinte functionale minime	Specificatii tehnice SAU cerinte functionale extinse	Durata minima garantie
1.	2.	3.	4.	5.	6.	7.
1	bucata	S.UZINA MECANICA SADU S.A. Adresa: Bumbesti Jiu, str.Parangului, nr. 59, judetul Gorj, România	11 luni de la data semnarii contractului	-Capacitatea de productie minim 120 piese/minut -Alimentare automată cu elemente (rondele din banda de otel) -Efectuarea operatiei alungirea I -Operatii intermediare termochimice -Efectuarea operatiei alungirea a II -a - Control automat caracteristici elemente prelucrate -Separare automata elemente conforme de elemente neconforme -Evacuare automată elemente.	-Randament minim 80%. -Nivel de protecție IP55 - Etichetare in limba romana; - Documentatie tehnica de programare, operare si intretinere in limba romana (scris + DVD - RW); - Asistenta tehnica la punerea in functiune; - Asigurarea de piese de schimb si subansambluri pe perioada garantiei.	24 luni de la data punerii în funcțiune a utilajului.

### Cerințe tehnice și tehnologice

**Destinația utilajelor:** Utilajul este destinat pentru efectuarea operațiilor de alungirea I și a II-a pentru execuție tub oțel, cartuș cal. 7,62x54R mm.

#### Cerințe tehnice

Utilajele trebuie să fie prevăzute cu elemente de legătură la prizele de descărcare electrostatică, la amplasarea pe poziția de lucru.

Părțile, subansamblele în mișcare ale utilajelor vor fi protejate pentru evitarea posibilității de intervenție a operatorului în timpul funcționării. Utilajele trebuie să asigure oprirea automată în cazul intervenției intenționate sau accidentale a operatorului.

Alimentarea cu energie electrică va fi de la rețea normală trifazată de 400V/50Hz. După o întrerupere intempestivă cu energie electrică, mașina nu trebuie să repornească fără intervenția operatorului uman.

Utilajele trebuie să fie dotate cu sisteme de protecție pentru evitarea posibilității de intervenție a operatorului în timpul funcționării, implicit pentru oprirea automată a utilajului în cazul intervenției intenționate sau accidentale a operatorului.

Alimentarea mașinii cu elemente trebuie să se facă în condiții de securitate a muncii, fără utilizarea de instalații speciale.

La apariția unei neconformități funcționale (lipsă elemente în alimentatoare ; ruperea unei scule; etc) utilajul se va opri automat, avertizând cu un semnal luminos intermitent, de culoare galbenă.

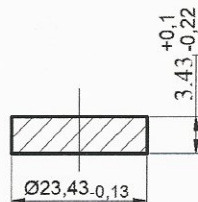
Utilajele trebuie să fie prevăzute cu sistem de protecție pentru supratensiune, curent de suprasarcină, lipsă agent de răcire.

#### Cerințe tehnologice.

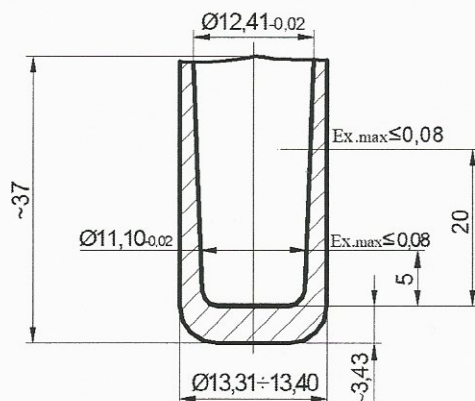
- Tipul materialului: bandă din oțel, lățime x grosime =  $110 \pm 1 \times 3,43^{+0,1}_{-0,22}$  cu următoarea compoziție chimică:

C %	Mn %	Si %	P %	S %	Al %	Elemente obligatorii în compoziția chimică a oțelului		
						Cr %	Ni %	Cu %
0,15÷0,21	0,25÷0,50	max. 0,13	max. 0,025	max. 0,03	0,02÷0,07	max. 0,20	max. 0,20	max. 0,20

ELEMENT DE INTRARE: Rondea"



ELEMENT DE IESIRE



Elementul de ieșire, de pe acest utilaj, constituie element de intrare pentru „Linia automată pentru alungirile a III –a și IV-a pentru execuție tub oțel, cartuș cal. 7,62x54R mm”

- Furnizarea în perioada de garanție a utilajului de:
- Echipamente de bază și auxiliare;
  - Scule și dispozitive;
  - Piese de schimb,

necesare pentru funcționarea utilajelor în vederea realizării unui program de producție anual în regim de lucru: două schimburi pe zi, a câte 8 ore/schimb, cinci zile pe săptămână.

- Realizarea lucrărilor de punere în funcțiune și supraveghere.

- Furnizare documentație tehnologică:
  - Documentație de proiectare privind scule și dispozitive
  - Proces tehnologic
  - Instrucțiuni de lucru și de siguranță tehnologică
  - Planul de mentenanță
  - Cartea tehnică a utilajului

**NOTA:**

Facem precizarea ca, oferta trebuie să îndeplinească TOATE cerințele minimale din prezentul caiet de sarcini.

**3.4.2 Disponibilitate, dacă este cazul**

Nu este cazul

**3.5 Extensibilitate/Modernizare dacă este cazul**

Nu este cazul

**3.5.1 Garanție**

Furnizorul are obligația de a garanta ca utilajul furnizat este nou. De asemenea, furnizorul are obligația de a garanta ca utilajul furnizat prin contract nu va avea nici un defect ca urmare a materialelor, manoperei sau oricărei alte acțiuni sau omisiuni ale furnizorului și ca acesta va putea fi folosit în condițiile stabilite.

Perioada de garanție acordată utilajului de către furnizor este de min 24 luni de la data punerii în funcțiune a utilajului. Ofertele cu o perioadă de garanție sub 24 luni vor fi declarate neconforme.

În perioada de garanție toate defecțiunile se rezolvă de către furnizor pe cheltuiala lui, conform punctului 3.5.3.4 *Support Tehnic*, din prezentul caiet de sarcini.

Garanția va acoperi toate costurile rezultate din remedierea defectelor în perioada de garanție, inclusiv, dar fără a se limita la:

- demonțare, inclusiv închiriere de unelte special necesare pe durata intervenției (dacă este cazul);
- ambalaje, inclusiv furnizarea de material protector pentru transport (carton, cutii, lăzi etc.);
- transport prin intermediul transportatorului, inclusiv de transport internațional (dacă este cazul);
- diagnoza defectelor, inclusiv costurile de personal;
- repararea tuturor componentelor defecte sau furnizarea unor noi componente;
- înlocuirea partilor defecte;
- despachetarea, inclusiv curățarea spațiilor unde se efectuează intervenția;
- instalarea în stare inițială;
- testarea pentru a asigura funcționarea corectă,
- repunerea în funcțiune.

Termenul de garanție crește cu intervalul de timp cât utilajul a fost indisponibil de la defectare până la rezolvarea defectului.

Achizitorul are dreptul de a notifica imediat furnizorul, în scris, despre orice plângere sau reclamație ce apare în conformitate cu această garanție.

La primirea unei astfel de notificări, furnizorul are obligația să asigure intervenția pentru rezolvarea defecțiunii conform punctului 3.5.3.4 *Support Tehnic* din prezentul caiet de sarcini.

Furnizorul are obligația de a întocmi și preda achizitorului un *Plan de mentenanță al utilajului*, în care se precizează: tipul de intervenții; responsabilitățile furnizorului și beneficiarului; modalități de intervenție; timpii de intervenție; locul intervenției; echipamente de intervenție și înregistrarea rezultatului intervenției în planul de intervenție.

Dacă defecțiunea nu poate fi rezolvată într-o perioadă de maxim 15 zile, furnizorul are obligația de a înlocui utilajul în maxim 120 de zile de la data semnalării defecțiunii, fără costuri suplimentare pentru achizitor.

Utilajele defectate în termenul de garanție, atunci când nu pot fi reparate sau când durata cumulată de nefuncționare din cauza deficiențelor apărute în termenul de garanție legală de conformitate depășește 10% din durata acestui termen, vor fi înlocuite de furnizor sau acesta va restitui achizitorului contravaloarea utilajului. Toate costurile privind garanția comercială, inclusiv transportul utilajului în vederea recuperării prețului plătit de achizitor se suportă de către furnizor.

Dacă furnizorul nu reușește să repare utilajul în maxim 15 zile, acesta va plăti beneficiarului penalități de întârziere pentru zilele în care acest utilaj este nefuncțional, conform Codului de Procedură Fiscală. Cuantumul acestor penalități de întârziere este de 0,03%, pe zi întârziere, din valoarea utilajului, până la

indeplinirea efectiva a obligatiilor, respectiv repararea, sau dupa caz, inlocuirea utilajului, care va fi certificata de beneficiar prin semnarea procesului verbal de reparatie/de inlocuire a utilajului, dupa caz.

Furnizorul are obligatia de a achita facturile emise de catre beneficiar in termen de 10 de zile de la data primirii.

Aceste penalități nu vor exonera Furnizorul de obligația de a repara utilajul, sau de alte obligații sau responsabilități pe care le are conform prevederilor Contractului.

Toate costurile privind garanția comercială, inclusiv transportul utilajului în vederea recuperării prețului plătit de achizitor se suportă de către furnizor.

Utilajul care in timpul perioadei de garantie il inlocuiește pe cel defect beneficiaza de o noua perioada de garantie care curge de la data inlocuirii.

Cerințele precizate mai sus sunt conform legislației în vigoare: Legea nr. 449/2003 privind vânzarea produselor și garanțiile asociate acestora, Ordonanța nr. 9/2016 pentru modificarea și completarea Legii nr. 449/2003 privind vânzarea produselor și garanțiile asociate acestora și OUG nr. 174/2008 ordonanta de urgenta pentru modificarea si completarea unor acte normative privind protectia consumatorilor

### **3.5.2 Livrare, ambalare, etichetare, transport si asigurarea pe durata transportului**

#### **Livrare**

Termenul de livrare al utilajelor este de maxim 11 luni de la data semnarii contractului. Nu se admite livrarea incompleta a acestora.

Ofertele a căror durata de livrare a utilajului depășesc termenul de 11 luni de la data semnării contractului sunt neconforme/ neadmisibile.

Ofertele a căror durata de livrare a utilajului sunt sub termenul de 30 zile (o luna) nu se punctează suplimentar.

Utilajele vor fi livrate, pe cheltuiala furnizorului, la sediul Societatii Uzina Mecanica Sadu S.A., unde va realiza montajul si probele de funcționare. După efectuarea probelor de functionare se va face receptia calitativa si cantitativa si punerea in functiune a acestora, cu participarea furnizorului.

Inainte de livrare, achizitorul sau reprezentantul sau are dreptul de a inspecta si/sau de a testa utilajul pentru a verifica conformitatea acestuia cu specificatiile din documentatia tehnica.

O data cu livrarea utilajelor, se vor livra și elementele, asigurate de beneficiar, utilizate pentru efectuarea receptiei la furnizor.

Utilajul, livrat, va fi însoțit de:

- toate subansamblele/partile componente necesare punerii și mentinerii in functiune.
  - sculele și dispozitivele necesare pentru realizarea unei producții anuale, în două schimburi pe zi, a câte 8 ore/schimb, cinci zile pe săptămână.
  - verificatoare si contraverificatoare necesare pentru realizarea unei producții anuale, în două schimburi pe zi, a câte 8 ore/schimb, cinci zile pe săptămână.
  - un manual în limba română, în care vor fi precizate instrucțiuni de exploatare, de service și o listă a pieselor de schimb: electrice; electronice; mecanice, pneumatice, etc;
- precum si urmatoarele documente care-l insotesc:

- a) factura fiscala;
- b) avizul de expeditie;
- c) dispozitia de livrare;
- d) certificatul de origine;
- e) declaratia de conformitate CE, a utilajului, prin care furnizorul certifica executia utilajului in conformitate cu documentatiile/specificatiile tehnice specifice utilajelor, mentionate in prezentul caiet de sarcini;
- f) certificatul de garantie;
- g) cartea tehnică a utilajului (va conține atât descrierea generală a mașinii, planul de ansamblu al mașinii, schema circuitelor de comandă etc., precum și Planul de mentenanță cu operațiile ce trebuie efectuate periodic);
- h) documentatie tehnica de programare, operare si intretinere in limba romana (scris + DVD - RW);
- i) instructiuni de utilizare si exploatare;
- j) catalog de subansamble, piese de schimb si accesorii, inclusiv in format electronic;
- k) proces verbal întocmit în urma recepției efectuate la furnizor;
- l) scrisoare de garantie de buna executie a contractului;
- m) dupa caz, polita de asigurare "toate riscurile".

Toate documentele vor fi obligatoriu redactate in limba romana.

Utilajul este considerat livrat cand toate activitatile in cadrul contractului au fost realizate, utilajul este instalat, functioneaza la parametrii agreati si este acceptat de catre beneficiar.

Furnizorul este responsabil pentru livrarea utilajelor, în termenul agreeat, și se considera că a luat în considerare toate dificultățile pe care le-ar putea întâmpina în acest sens, și nu va invoca nici un motiv de întârziere sau costuri suplimentare.

#### **Condiții de ambalare și transport.**

Modalitatea de ambalare este în sarcina furnizorului. Acesta va ambala și eticheta utilajele furnizate astfel încât să prevină orice daună sau deteriorare în timpul transportului.

În vederea transportului utilajele vor fi ambalate astfel încât să fie protejate de praf și umezeală pe perioada transportului și pe timpul staționărilor în diferite puncte intermediare. Ambalajul trebuie prevăzut astfel încât să reziste, fără limitare, manipularii accidentale, expunerii la temperaturi extreme, sării și precipitațiilor din timpul transportului și depozitării în locuri deschise.

Transportul și toate costurile asociate sunt în sarcina exclusivă a furnizorului.

#### **Asigurare**

Furnizorul are obligația de a asigura complet utilajul furnizat, inclusiv pe baza de CIP, prin contract împotriva pierderii sau deteriorării neprevăzute la fabricare, transport, depozitare și livrare, cauzate de orice factor extern, în funcție de termenul comercial de livrare convenit.

Dacă furnizorul nu are capacitatea de transport propriu, transportul utilajelor se va face de către o terță societate, responsabilitatea revenindu-i acesteia; toate celelalte condiții vor fi stabilite contractual.

### **3.5.3 Operațiuni cu titlu accesoriu**

#### **3.5.3.1 Instalare, punere în funcțiune, testare**

Furnizorul va comunica din timp beneficiarului condițiile de amplasare a utilajelor: legătura la utilități (energie electrică; aer comprimat; apă; etc.), desen fundație. Atât furnizorul cât și beneficiarul se vor asigura că toate operațiile specificate în prezentul caiet de sarcini și în orice alte documente contractuale se îndeplinesc la parametrii conveniți.

Furnizorul trebuie să instaleze utilajele în mod corespunzător, asigurându-se în același timp ca spațiile unde s-a realizat instalarea rămân curate. După livrarea și instalarea utilajelor acesta va elimina toate deșeurile rezultate și va lua măsurile adecvate pentru a aduna toate ambalajele și eliminarea acestora de la locul de instalare.

După ce utilajele au fost instalate, furnizorul va realiza toate configurările/setările necesare pentru a pune utilajele în funcțiune. Punerea în funcțiune include, de asemenea, toate ajustările și setările necesare pentru a asigura instalarea corespunzătoare, în ceea ce privește performanța și calitatea, cu toate configurațiile necesare pentru o funcționare optimă.

După instalarea și punere în funcțiune a utilajelor, furnizorul va efectua teste funcționale: probe de mers în gol și de mers în lucru, conform cap. 5 Recepția utilajelor.

Furnizorul va efectua pe cheltuială sa și fără nici un fel de costuri din partea Societății Uzina Mecanică Sadu S.A., toate testele pentru a asigura funcționarea utilajelor la parametrii agreeți. Furnizorul rămâne responsabil pentru protejarea utilajelor luând toate măsurile adecvate pentru a preveni lovituri, zgârieturi, și alte deteriorări, până la acceptarea, de către Societatea Uzina Mecanică Sadu S.A., respectiv data semnării procesului verbal de recepție la beneficiar.

#### **3.5.3.2. Instruirea personalului pentru utilizare**

La punerea în funcțiune se va avea în vedere instruirea personalului care va deservei utilajul, atât din punct de vedere al exploatării cât și al întreținerii.

Furnizorul este responsabil pentru instruirea, la fața locului, a personalului desemnat de Societatea Uzina Mecanică Sadu S.A. Scopul instruirii este de a transfera cunoștințele necesare pentru a opera și întreține utilajul. Instruirea se va efectua la sediul Societății Uzina Mecanică Sadu S.A. timp de 3 zile, pentru minim 3 persoane.

Instruirea se va efectua după ce utilajul este funcțional și trebuie să includă, dar fără a se limita la: înțelegerea diferitelor componente ale utilajelor, înțelegerea tuturor funcționalităților, operarea utilajului, informații despre mentenanța de rutină care trebuie să fie efectuată de către utilizator, depistarea problemelor, diagnosticare de bază, etc.

La finalizarea programului de instruire, pentru evaluarea însușirii cunoștințelor de către personalul instruit, furnizorul va solicita personalului instruit să efectueze anumite operații specifice de operare, reglaj și întreținere a utilajului. Dacă în urma evaluării, reprezentanții furnizorului și Societății Uzina Mecanică Sadu S.A., constată că personalul nu și-a însușit în mod corespunzător obiectivele instruirii, reprezentanții furnizorului vor face reinstruiri până când personalul instruit își va însuși cunoștințele.

Termenul limită pentru finalizarea instruirii este de 3 zile.

Instruirea se va efectua în limba română. Furnizorul va asigura pe toată durata instruirii material suport în limba română care include cel puțin, dar fără a se limita la, cartea tehnică, lista pieselor de schimb și planul de mentenanță.

### **3.5.3.3 Mentenanța preventivă în perioada de garanție**

Mentenanța preventivă reprezintă totalitatea operațiunilor de întreținere și reparație ale utilajului și care se efectuează pe tot parcursul ciclului de viață al utilajului, la intervale regulate cu scopul de a asigura funcționarea optimă a utilajului, pentru a reduce riscurile de defectare și deteriorare.

Furnizorul trebuie să efectueze mentenanța preventivă a utilajelor anual, în perioada de garanție.

Operațiunile care trebuie realizate de furnizor pentru fiecare operațiune de mentenanță trebuie să cuprindă, dar fără a se limita la, următoarele faze:

- verificarea menținerii preciziei lanțurilor cinematice de alimentare, execuție, control, evacuare elemente defecte și elemente conforme;

- verificarea pastrării randamentului declarat în contractul de vânzare cumpărare;

În cazul în care se constată neconcordanțe între parametrii specificați anterior și cei rezultați în urma verificărilor, furnizorul trebuie să intervină și să remedieze aceste neconcordanțe (după caz: înlocuire piese de schimb, reprogramare, reinstruire, etc).

Furnizorul este responsabil pentru realizarea operațiunilor de mentenanță preventivă în conformitate cu cerințele stabilite de către producătorul echipamentului în normativele tehnice specifice fiecărei țări și fiecărui producător în parte.

Înainte de efectuarea operațiunilor de mentenanță preventivă, furnizorul comunică Societății Uzina Mecanică Sadu S.A., lista operațiunilor de mentenanță ce trebuie efectuate.

Programul normal de lucru în Societatea Uzina Mecanică Sadu S.A., este două schimburi pe zi, a câte 8 ore/schimb, cinci zile pe săptămână, dar întrucât suntem o instituție cu caracter special, accesul și implicarea personalului care nu face parte din personalul Societății Uzina Mecanică Sadu S.A. se desfășoară între orele 7<sup>00</sup> -15<sup>00</sup>, conform dispozițiilor Regulamentului Intern și instrucțiunilor proprii societății.

Datele exacte vor fi agreate cu reprezentanții Societății Uzina Mecanică Sadu S.A.

Mentenanța preventivă trebuie să acopere toate costurile aferente intervenției, inclusiv forța de muncă, piese de schimb și alte costuri.

Operațiunile de mentenanță preventivă trebuie efectuate în condiții de securitate, cu protejarea adecvată a personalului care efectuează mentenanța și a altor persoane prezente la locul unde are loc intervenția.

După fiecare mentenanță preventivă, furnizorul trebuie să efectueze teste de funcționare a utilajului și să prezinte un raport care să includă activitățile realizate.

### **3.5.3.4 Mentenanța corectivă în perioada post –garanție**

Mentenanța corectivă reprezintă totalitatea operațiunilor de intervenție la un utilaj care se efectuează pe parcursul ciclului de viață al acestuia, ca urmare a unor defecțiuni sau funcționării în afara parametrilor optimi, cu scopul de a restabili capacitatea de funcționare optimă a utilajului.

Mentenanța corectivă include localizarea, diagnosticarea defectelor, inclusiv intervenția pentru restabilirea bunei funcționări și trebuie efectuată pentru toate părțile componente ale utilajului cu excepția consumabilelor, atunci când Societatea Uzina Mecanică Sadu S.A., semnalează un incident.

Mentenanța corectivă trebuie să acopere toate costurile aferente intervenției, inclusiv forța de muncă, exclusiv piese de schimb și alte costuri.

În acest sens ofertantul va depune odată cu oferta o declarație pe proprie răspundere (Secțiunea Modele Formulare - Formular nr.16 - Declarație privind disponibilitatea de efectuare servicii în perioada post garanție) prin care, formal, se angajează ca, în perioada de după expirarea perioadei de garanție, are capacitatea de a asigura suport tehnic, piese de schimb și materiale consumabile.

Serviciile de mentenanță corectivă vor începe imediat după expirarea perioadei de garanție și trebuie asigurate la locația unde este instalat utilajul, respectiv la Uzina Mecanică Sadu S.A.

Operațiunile de mentenanță corectivă trebuie efectuate în condiții de securitate, cu protejarea adecvată a personalului care efectuează mentenanța și a altor persoane prezente la locul unde are loc intervenția.

Activitățile de mentenanță preventivă și corectivă, efectuate asupra utilajelor, în perioada de garanție, vor fi executate conform Planului de mentenanță, elaborat de furnizor și agreat de beneficiar și a responsabilităților precizate în contractul încheiat pentru mentenanță în perioada post garanție.

Serviciile de mentenanță corectivă ce trebuie efectuate în perioada de post-garanție, sunt cu titlu informativ, urmând ca serviciul de mentenanță corectivă în perioada de post garanție să facă obiectul altui contract, ce va fi atribuit în urma desfășurării unei alte proceduri de achiziție.

Obligațiile părților contractante referitoare la perioada post garanție vor fi stabilite într-un contract care se va încheia, cu cel puțin 30 de zile, înaintea expirării perioadei de garanție.

### 3.5.3.5 Suport tehnic

Furnizorul va asigura suport tehnic in perioada de garantie.

Furnizorul va asigura un punct de contact disponibil, dedicat personalului autorizat al Societatii Uzina Mecanică Sadu S.A, unde se poate semnala orice problema/defectiune care necesita mentenanta preventiva sau solicita suport tehnic furnizorului in gestionarea unui incident, astfel incat orice situatie semnalata sa poata fi tratata cu promptitudine.

Furnizorul va raspunde in timp util la orice incident semnalat de catre Societatea Uzina Mecanică Sadu S.A., in functie de nivelul incidentului. Fiecare incident este caracterizat de un nivel de prioritate, care va evidientia impactul acestuia asupra functionalitatii utilajului.

Nivele de prioritate:

- i. Urgent – incidental are impact major asupra functionarii utilajului. Problema aparuta impiedica desfasurarea activitatii Societatii Uzina Mecanică Sadu S.A.
- ii. Critic – impact semnificativ asupra functionarii utilajului. Problema aparuta impiedica desfasurarea in conditii normale a activitatii Societatii Uzina Mecanică Sadu S.A. Nici o solutie alternativa nu este disponibila, insa activitatea Societatii Uzina Mecanică Sadu S.A., poate totusi continua, insa intr-un mod restrictiv.
- iii. Major – impact mediu asupra desfasurarii activitatii Societatii Uzina Mecanică Sadu S.A. Problema afecteaza minor functionalitatile utilajului. Impactul reprezinta un inconvenient care necesita solutii alternative pentru refacerea functionalitatilor.
- iv. Minor – impact minim asupra activitatii Societatii Uzina Mecanică Sadu S.A. Problema nu afecteaza functionalitatile utilajului. Rezultatul este o eroare minima care nu impiedica desfasurarea in bune conditii a activitatii Societatii Uzina Mecanică Sadu S.A.

Furnizorul trebuie sa asigure disponibilitatea serviciilor de suport tehnic. In cazul incidentelor cu prioritate „urgent” interventia va fi asigurata 24x7, din momentul primirii sesizarii și pana la remedierea definitiva a problemei si asigurarea functionalitatii integrale a utilajului.

Furnizorul va trebui sa respecte urmatorii timpi de raspuns, corelati cu nivelul de prioritate a incidentului.

Nivel prioritate	Timp de raspuns	Timp de implementare solutie provizorie	Timp de rezolvare
Urgent	2 ore	4 ore	48 ore
Critic	3 ore	24 ore	72 ore
Major	4 ore	48 ore	96 ore
Minor	5 ore	48 ore	120 ore

Nerespectarea timpilor de mai sus de catre furnizor, da dreptul Societatii Uzina Mecanică Sadu S.A de a solicita penalitati/daune interese in conformitate cu clauzele contractului de Achizitie utilaj.

Nota: Se poate face exceptie de la cerinta stricta 24x7 (24 ore x 7 zile) in cazul fortei majore si a zilelor libere recunoscute la nivel national in tara beneficiarului si furnizorului.

### 3.5.3.6 Piese de schimb si materiale consumabile pentru activitatile din programul de mentenanta corectiva după expirarea garantiei

Furnizorul trebuie sa fie in masura sa asigure piese de schimb si orice alte materiale consumabile pentru o perioada de minim 10 ani dupa expirarea perioadei de garantie, in conformitate cu prevederile legislatiei in vigoare: Ordonanta nr. 21/1992, Legea nr. 449/2003, coroborate cu prevederile din Catalogul privind clasificarea si duratele normale de functionare a mijloacelor fixe. In acest sens furnizorul, conform punctului 3.5.3.4 din prezentul caiet de sarcini, se angajeaza, declarativ, privind disponibilitatea de a asigura piese de schimb si materiale consumabile – ( Sectiunea Modele Formulare - Formular nr.16 - Declaratie privind disponibilitatea de efectuare servicii in perioada post garantie) si va prezenta:

- a) Recomandari cu privire la piesele de schimb care trebuie sa existe in mod curent pentru a facilita efectuarea in cel mai scurt timp a operatiunilor de mentenanta corectiva;
- b) Timpul de livrare pentru piesele de schimb recomandate;
- c) Modalitatea de asigurare a pieselor de schimb in perioada de post garantie;
- d) Alte informatii relevante.

Toate piesele de schimb/materialele consumabile asigurate de Furnizor trebuie sa respecte cerintele tehnice si de calitate ale producatorului echipamentului.

In eventualitatea in care a incetat fabricarea de echipamente de bază și auxiliare si de piese de schimb, furnizorul are obligatia:

- a) de a notifica in avans (cu cel putin 90 de zile) autoritatea contractanta, pentru a permite acestuia sa cumpere piesele/echipamentele necesare; si



b) de a pune la dispozitie autoritatii contractante, fara plata, daca i se cere, proiectele, desenele si specificatiile pieselor de schimb/echipamentelor respective.

### **3.5.4 Mediul in care este operat utilajul**

Numar de utilizatori ai utilajului: maxim 1 / schimb.

Intensitate de utilizare: doua schimburi pe zi, a cate 8 ore/schimb, cinci zile pe saptamana

Gradul de incarcare: 80%.

Utilajul face parte din fluxul tehnologic Fabricatie cartus calibrul 7,62x54R mm.

### **3.5.5 Constrangeri privind locatia unde se va efectua livrarea/instalarea**

Livrarea si instalarea se vor executa la sediul Societatii Uzina Mecanica Sadu S.A, conform cerintelor specificate in prezentul caiet de sarcini.

### **3.6 Atributiile si responsabilitatile partilor**

*Atributiile si responsabilitatile Autoritatii Contractante:*

Autoritatea contractanta va pune la dispozitia Furnizorului, cu promptitudine, orice informatii si/sau documente pe care le detine si care pot fi relevante pentru realizarea Contractului. In masura in care Autoritatea contractanta nu furnizeaza datele/informatiile/documentele solicitate de catre Furnizor, termenele stabilite in sarcina Furnizorului pentru furnizarea utilajelor se prelungesc in mod corespunzator.

- Autoritatea contractanta se obliga sa respecte dispozitiile din Caietul de sarcini.
- Autoritatea contractanta isi asuma raspunderea pentru veridicitatea, corectitudinea si legalitatea datelor/informatiilor/documentelor puse la dispozitia Furnizorului in vederea indeplinirii Contractului. In acest sens, se prezuma ca toate datele/informatiile, documentele prezentate Furnizorului sunt insusite de catre conducatorul unitatii si/sau de catre persoanele in drept avand functie de decizie care au aprobat respectivele documente.
- Autoritatea contractanta va colabora, atat cat este posibil, cu Furnizorul pentru furnizarea informatiilor pe care acesta din urma le poate solicita in mod rezonabil pentru realizarea Contractului.
- Autoritatea contractanta are obligatia sa desemneze, in termen de 5 (cinci) zile de la semnarea contractului, persoana/persoanele de contact.
- Autoritatea contractanta va achizitiona, respectiv va cumpara si plati pretul convenit in prezentul caiet de sarcini si in contract.
- Autoritatea contractanta va asigura accesul personalului furnizorului in locatiile sale, in vederea indeplinirii de catre acesta a obligatiilor ce-i revin, potrivit caietului de sarcini si ofertei acestuia.
- Autoritatea Contractanta se obliga sa receptioneze utilajele furnizate si sa certifice conformitatea astfel cum este prevazut in Caietul sarcini.
- Autoritatea Contractanta poate notifica Furnizorul cu privire la necesitatea revizuirii/respingerea utilajelor. Solicitarea de revizuire/respingerea va fi motivata, cu comentarii scrise. Autoritatea contractanta are dreptul de a rezoluciona/rezilia contractul atunci cand se respinge utilajul livrat, pe motive de calitate.
- Receptia utilajelor se va realiza conform procedurii prevazute in Caietul de sarcini, art. 5 – Receptia utilajelor.
- Autoritatea contractanta se obliga sa plateasca Pretul Contractului catre Furnizor, in termen de maximum 10 de zile de la primirea facturii in original la sediul sau si numai in conditiile Caietului de sarcini – art. 6 Modalitati si conditii de plata.

*Atributiile si responsabilitatile furnizorului*

- Furnizorul se angajeaza sa respecte toate clauzele contractuale.
- Furnizorul va respecta toate cerintele prevazute in prezentul caiet de sarcini si in oferta.
- Furnizorul va furniza utilajele la sediul autoritatii contractante si, isi va indeplini obligatiile in conditiile stabilite prin prezentul caiet de sarcini si Contract, cu respectarea prevederilor documentatiei de atribuire si a ofertei in baza careia i-a fost adjudecat contractul, inclusiv obligatia de: livrarea de scule, dispozitive, verificatoare si cotraverificatoare necesare pentru realizarea unei productii anuale, in doua schimburi pe zi a cate 8 ore/schimb, cinci zile/saptamana, precum si cele privind instruirea personalului operator privind modul de exploatare, intretinere, precum si respectarea normelor de sanatate si securitate operationala si situatii de urgenta, conform instructiunilor date de producator si a prevederilor legale in vigoare, instruirea finalizandu-se printr-un proces verbal de instruire semnat de reprezentantii ambelor parti.

- Furnizorul va livra si instala utilajul, la sediul indicat, în termenul stabilit, cu atenție, eficiență și diligență, cu respectarea dispozițiilor legale, aprobările și standardele tehnice, profesionale și de calitate în vigoare, împreună cu procesul verbal de predare-primire, avizul de însoțire, certificatul de garanție și de conformitate al utilajului.
- Furnizorul va asigura în perioada de garanție piesele de schimb defectate și suport tehnic pentru utilaj.
- Furnizorul va răspunde de calitatea utilajului livrat.
- Furnizorul se obliga sa despagubeasca autoritatea contractanta împotriva oricaror:
  - i) reclamatii și actiuni în justiție, ce rezulta din încălcarea unor drepturi de proprietate intelectuală (brevete, mărci înregistrate etc.), legate de echipamentele, materialele, instalațiile sau utilajele folosite pentru sau în legătura cu produsele achiziționate, și
  - ii) daune-interese, costuri, taxe și cheltuieli de orice natură, aferente, cu excepția situației în care o astfel de încălcare rezulta din respectarea caietului de sarcini întocmit de către autoritatea contractanta.
- Furnizorul se obligă să deponă garanția de bună execuție a contractului, în cuantum de 8% din pretul contractului, în termen de maxim 5 zile lucrătoare de la semnarea contractului de ambele părți.
- Furnizorul va respecta toate prevederile legale în vigoare în România și se va asigura că și Personalul său, implicat în Contract, va respecta prevederile legale, aprobările și standardele tehnice, profesionale și de calitate în vigoare.
- În cazul în care Furnizorul este o asocieră alcătuită din doi sau mai mulți operatori economici, toți aceștia vor fi ținuți solidar responsabili de îndeplinirea obligațiilor din Contract.
- Părțile vor colabora, pentru furnizarea de informații pe care le pot solicita în mod rezonabil între ele pentru realizarea Contractului.
- Furnizorul va adopta toate măsurile necesare pentru a asigura, în mod continuu, Personalul, echipamentele și suportul necesare pentru îndeplinirea în mod eficient a obligațiilor asumate prin Contract.
- Furnizorul are obligația de a desemna, în termen de 5 (cinci) zile de la semnarea contractului, persoana/persoanele de contact.
- Furnizorul are obligația de a asigura disponibilitatea Personalului, pe toată durata Contractului. Furnizorul are obligația de a asigura desfășurarea activităților stipulate în Contract prin acoperirea cu Personal specializat pe toată durata implementării Contractului. Furnizorul trebuie să se asigure că, pentru toată perioada Contractului, Personalul principal alocat fiecărei activități va îndeplini obligațiile stabilite.
- Furnizorul se obligă să emită factura aferentă utilajelor furnizate prin Contract numai după aprobarea/recepția acestora prin semnarea/aprobarea: procesului verbal de recepție parțială la furnizor, respectiv a procesului verbal de recepție și punere în funcțiune la autoritatea contractantă, în condițiile din Caietul de sarcini, art. 5 –Recepția utilajelor și art. 6 - Modalități și condiții de plată.
- Furnizorul va transmite factura împreună cu documentele justificative în conformitate cu prevederile caietului de sarcini, art. 6 - Modalități și condiții de plată, numai după ce au fost semnate și aprobate: procesul verbal de recepție parțial la furnizor, respectiv procesul verbal de recepție și punere în funcțiune la autoritatea contractantă, aferent activității/perioadei pentru care se solicită plata.
- Furnizorul se obligă să transmită autorității contractante formularul „Scrisoare de garanție bancară pentru returnare tranșă plată”, în original, după efectuarea recepției parțiale la furnizor, dar anterior acordării tranșei de plată de 30% de către beneficiar.
- Furnizorul este pe deplin responsabil pentru furnizarea utilajelor în condițiile Caietului de sarcini, în conformitate cu propunerea sa tehnică. Totodată, este răspunzător atât de siguranța tuturor operațiunilor și metodelor de prestare, cât și de calificarea personalului folosit pe toată durata contractului.
- Furnizorul nu poate fi considerat răspunzător pentru încălcarea de către Autoritatea Contractantă sau de către orice altă persoană a reglementărilor aplicabile în ceea ce privește modul de utilizare a utilajelor.

#### **4. DOCUMENTAȚII CE TREBUIE FURNIZATE AUTORITĂȚII CONTRACTANTE ÎN LEGĂTURA CU UTILAJUL**

Documentațiile ce trebuie furnizate Societății Uzina Mecanică Sadu S.A. de către Furnizor vor include, dar fără a se limita la: cartea tehnică a mașinii (care este un document de utilizare, administrare și operarea a utilajului), proces verbal de recepție la furnizor, dosarul de instruire al personalului, plan de mentenanță.

## 5. RECEPȚIA UTILAJELOR

Recepția utilajelor se va face pe baza de proces verbal semnat de către furnizor și beneficiar.

Recepția utilajelor se va face în două etape:

### • **Recepția utilajului la sediul furnizorului**

Într-un termen de maxim 60 de zile, de la semnarea contractului, furnizorul notifică beneficiarul că a executat minim 30% din utilaj (unele echipamente/subansamble ale utilajului ex. batiu, alimentator, ghidaj, sănii, etc.) și ca îi poate prezenta beneficiarului: documentația tehnică de execuție a utilajelor, documentația tehnică de execuție a sculelor, dispozitivelor și verificatoarelor.

După primirea notificării, în termen de maxim 15 zile, beneficiarul se deplasează la sediul furnizorului pentru efectuarea recepției parțiale la sediul furnizorului.

În urma inspectării: documentației de execuție a utilajului; sculelor; dispozitivelor și semifabricatelor și după inspectarea unor subansamble ale utilajului (conform graficului de execuție al utilajului, stabilit și agreat de către ambele părți la momentul semnării contractului) se încheie un proces verbal de recepție parțială.

În termen de maxim 5 zile lucrătoare, de la încheierea procesului verbal de recepție parțială, furnizorul va emite factură în cuantum de 30%, din valoarea contractului.

O dată cu trimiterea facturii în cuantum de 30% din valoarea contractului, furnizorul va trimite beneficiarului „Scrisoarea de garanție bancară pentru returnare tranșă plată” în original – Formular nr. 17 - conform modelului din secțiunea Modele Formulare. Fără primirea formularului „Scrisoare de garanție bancară pentru returnare tranșă plată”, în original, beneficiarul nu va achita contravaloarea acestei facturi.

Beneficiarul va achita contravaloarea acestei facturi, în cuantum de 30%, din valoarea contractului, în maxim 10 zile de la data comunicării.

Într-un termen de maxim 270 de zile, de la semnarea contractului, furnizorul notifică beneficiarul că a finalizat execuția utilajelor, ca este pregătit în vederea efectuării recepției la furnizor (inspecții, probe, teste).

După primirea notificării, în termen de maxim 15 zile, beneficiarul se deplasează la sediul furnizorului pentru efectuarea recepției la sediul furnizorului.

Recepția la furnizor constă în efectuarea probelor de mers în gol și de mers în lucru:

- *Probele de mers în gol* se vor efectua pe parcursul a cel puțin o oră de mers continuu. După funcționarea în gol se vor verifica prin palpate toate lagărele, motoarele, și subansamblele care au fost supuse frecării. Dacă temperatura organelor de mașini specificate mai sus este prea mare (nu permit palpate continuă), se consideră că utilajul este necorespunzător. După verificarea sistemului de ungere și repunerea în parametrii (dacă utilajul este prevăzut cu sistem de ungere) se reiau probele de mers în gol, iar dacă și după această intervenție regimul termic nu se modifică, utilajul se respinge.

*Probele de mers în lucru* constau în executarea operației *alungirea I și a II-a pentru execuție tub oțel* și se va efectua pe un număr de 2000 buc. piese. Se vor verifica, imediat după oprirea utilajului, cerințele specificate la mersul în gol, aplicându-se aceiași rigoare funcțională.

Elementele utilizate pentru efectuarea *probei de mers în lucru* se asigură și se transportă de către beneficiar.

Furnizorul se va asigura că toate operațiile specificate în prezentul caiet de sarcini și în orice alte documente contractuale sunt îndeplinite la parametrii conveniți.

*După efectuarea probei de mers în lucru*, se trece la verificarea calitatii operației, prin măsurarea cu echipamente de măsurare și control (verificatoare și contraverificatoare) pentru un număr de 200 buc. elemente, prelevate în mod aleator, din cele 2000 buc. elemente conforme, executate pe utilaj.

Dacă în cele 200 buc. piese prelevate, se găsesc mai mult de 1 element necorespunzător și se concluzionează că acesta se datorează funcționării necorespunzătoare a utilajului iar cauzele nu pot fi eliminate imediat, utilajul nu îndeplinește cerințele specificate în prezentul caiet de sarcini și pe cale de consecință nu poate fi livrat decât după remedierea defectelor constatate.

Dacă, după efectuarea recepției, utilajul corespunde cerințelor specificate în prezentul caiet de sarcini, se întocmește proces verbal de recepție la furnizor, urmând ca utilajul să fie pregătit pentru transportul la sediul beneficiarului unde va fi livrat împreună cu documentele necesare introducerii pe piața românească a utilajului (obținere licența de import/export, autorizații de tranzit, de transport, etc.), dacă este cazul.

### • **Recepția și punerea în funcțiune a utilajului la sediul beneficiarului**

După ce utilajul a fost livrat, împreună cu piesele executate la sediul furnizorului în timpul efectuării probelor de mers în lucru, pus pe poziție și s-a executat montajul acestuia de către furnizor se face recepția și punerea în funcțiune la beneficiar.

Receptia utilajului la beneficiar consta in efectuarea probelor de mers in gol si de mers in lucru pentru un numar de 5000 piese.

Probele de mers in gol si de mers in lucru se execută în același mod ca la: **Receptia utilajului la sediul furnizorului.**

*După efectuarea probei de mers in lucru se trece la verificarea calitatii operatiei, prin măsurarea cu echipamente de măsurare și control (verificatoare și contraverificatoare) pentru un număr de 500 buc. elemente, prelevate în mod aleator, din cele 5000 buc. elemente conforme, executate pe utilaj.*

Dacă în cele 500 elemente prelevate, se gasesc mai mult de 3 elemente necorespunzatoare si se concluzionează că acestea se datorează funcționării necorespunzătoare a utilajului iar cauzele nu pot fi eliminate imediat, utilajul se respinge.

Probele de mers în gol și probele de mers în lucru la sediul beneficiarului se vor desfășura având ca operatori reprezentanții furnizorului, aceștia fiind obligați să respecte instrucțiunile de lucru, după ce au fost instruiți pe bază de semnătură de către un reprezentant al Societății Uzina Mecanică Sadu S.A.

Receptia utilajului la sediul beneficiarului se va desfășura având ca operatori reprezentanții furnizorului, aceștia fiind obligați să respecte instrucțiunile de lucru, după ce au fost instruiți pe bază de semnătură de către un reprezentant al Societății Uzina Mecanică Sadu S.A.

La punerea în funcțiune se va avea în vedere instruirea personalului care va deservi utilajul, atât din punct de vedere al întreținerii cât și al exploatarei. Cu această ocazie, furnizorul va preda beneficiarului toate documentele, echipamentele și SDV-urile, specificate în prezentul caiet de sarcini.

Receptia finala cantitativa si calitativa a utilajului se va realiza la sediul Societatii Uzina Mecanica Sadu S.A., de catre comisia interna a beneficiarului, dupa ce s-a realizat montajul, probele de functionare si punerea in functiune a utilajului, si se considera incheiata o data cu semnarea de catre aceasta comisie a procesului verbal de receptie si punere in functiune, intr-un termen ce nu va depasi 5 zile de la data livrării utilajului.

Procesul verbal de receptie si punere in functiune va include unul din urmatoarele rezultate:

- a) Acceptat
- b) Acceptat cu observatii minore - in cazul aparitiei de probleme care se remediaza in 24 h.
- c) Acceptat cu rezerve - in cazul aparitiei de probleme care se remediaza in 72 h.
- d) Refuzat

Daca utilajul inspectat sau testat nu corespunde specificatiilor contractuale (documentatia tehnica), autoritatea contractanta are dreptul să il respinga, iar furnizorul are obligatia, de a inlocui utilajul refuzat, fără costuri suplimentare pentru autoritatea contractanta, în maxim 20 de zile de la data semnării Procesului verbal de receptie si punere in functiune, proces verbal in care va fi consemnat rezultatul refuzat.

Pentru utilajul respins (refuzat), autoritatea contractanta va efectua plata numai dupa ce acest utilaj va fi inlocuit si numai dupa ce vor fi parcurse toate etapele de receptie si probe, mentionate in prezentul caiet de sarcini, urmand sa fie semnat procesul verbal de receptie si punere in functiune cu rezultatul Acceptat, Acceptat cu observatii minore sau Acceptat cu rezerve.

Dreptul achizitorului de a inspecta, testa si, daca este necesar, de a respinge utilajul nu va fi limitat sau amanat datorita faptului ca acesta a fost inspectat si testat de furnizor, cu sau fara participarea reprezentantilor achizitorului, anterior livrării acestuia la destinatia finala.

Dacă utilajul va fi respins la recepția la beneficiar, toate cheltuielile vor fi suportate de furnizor.

## **6. MODALITATI SI CONDITII DE PLATA**

### ***Pretul ofertei***

**Pretul maxim al ofertei privind achizitia: " Linie automată pentru alungirile I și a II-a pentru execuție tub oțel, cartuş cal. 7,62x54R mm" = 1 bucata" , este de 3.025.000 lei, fara TVA.**

### **Pretul ofertei va fi obligatoriu in lei.**

Pretul ofertei cuprinde contravaloarea tuturor componentelor necesare pentru a realiza cerintele minime impuse prin prezentul caietul de sarcini, respectiv toate cheltuielile pe care furnizorul le va avea catre autoritatea contractanta privind :

- furnizarea, montarea si efectuarea probelor de functionare (mers in gol si mers in sarcina) a utilajului, asistenta tehnica de punere in functiune si instruirea personalului ce-l va deservi, conform specificatiilor din caietul de sarcini, de la art. 5 – Receptia utilajelor

- furnizarea tuturor subansamblurilor/partilor componente necesare punerii și mentinerii in functiune;

- furnizarea sculelor si dispozitivelor, precum si a verificatoarelor si contraverificatoarelor necesare pentru utilaj, pentru o productie anuala, în două schimburi pe zi, a câte 8 ore/schimb, cinci zile/saptamana.

**Finantarea achizitiei:** se realizeaza din fonduri bugetare ce au fost alocate de la bugetul de stat si virate in contul societatii Uzina Mecanica Sadu S.A., din Trezoreria Târgu Jiu, de catre ordonatorul principal de credite - Ministerul Economiei Energie si Mediului de Afaceri, pentru majorarea de capital a statului la societate, in baza programului de investitii aprobat de aceasta institutie pentru perioada 2019-2020.

**Modalitati de plata:**

➤ După ce furnizorul a realizat cheltuieli în cuantum de cel puțin 30% din valoarea contractului, acesta notifică beneficiarul sa se prezinte la sediul furnizorului în vederea efectuării recepției parțiale la furnizor, conform cap. 5 Recepție.

După primirea notificării, în termen de maxim 15 zile, beneficiarul se deplasează la sediul furnizorului pentru efectuarea recepției parțiale la sediul furnizorului.

Cu aceasta ocazie furnizorul va prezenta și va preda furnizorului atât documentația tehnică de execuție a utilajului, documentația tehnică de execuție a sculelor si dispozitivelor.

Pentru demonstrarea cheltuielilor realizate furnizorul va prezenta beneficiarului:

- documentația tehnică de execuție a utilajului, documentația tehnică de execuție a sculelor si dispozitivelor – care va fi predată beneficiarului în momentul efectuării recepției parțiale la sediul furnizorului.

- Facturi pentru echipamentele achizitionate

- Echipamente/subansamble realizate (conform graficului de execuție al utilajului, stabilit si agreat de către ambele părți la momentul semnării contractului)

Dacă, după efectuarea recepției parțiale la sediul furnizorului, beneficiarul nu are obiecții se va încheia Procesul verbal de recepție parțială la furnizor.

În termen de maxim 5 zile lucrătoare, de la încheierea procesului verbal de recepție parțială, furnizorul va emite factură în cuantum de 30%, din valoarea contractului, pe care o va transmite beneficiarului împreună cu formularul „Scrisoare de garantie bancară pentru returnare tranșă plată” în original – Formula nr.17 - conform modelului din secțiunea Modele Formulare.

Transa de plata garantata cu „ Scrisoare de garantie bancară pentru returnare tranșă plată”sau alte instrumente de garantare, prevazute de lege, nu va fi afectata de actiuni in instanta.

Factura va avea mentionat nr. Contractului, datele de emitere și de scadentă. Factura va fi transmisă în original la adresa specificată de Societatea Uzina Mecanica Sadu S.A.

Beneficiarul va achita contravaloarea acestei facturi în maxim 10 zile de la data comunicării.

➤ După ce utilajele, transportate la sediul beneficiarului, au fost amplasate pe poziție, puse în funcțiune și s-au efectuat probele de mers în gol, probele de mers în lucru și instruirea personalului, beneficiarul, conform cerințelor specificate în prezentul caiet de sarcini, încheie Procesul verbal de recepție și punere în funcțiune la beneficiar.

Cu această ocazie, furnizorul va preda beneficiarului toate documentele, echipamentele si SDV-urile specificate în prezentul caiet de sarcini.

În urma încheierii Procesului verbal de recepție și punere în funcțiune, în termen de maxim 3 zile furnizorul va emite factura finală pentru utilaje și echipamente, va șterna factura, emisa anterior și va transmite factura finală beneficiarului. Factura va avea mentionat numarul contractului, datele de emitere si de scadenta. Factura va fi trimisa in original la adresa specificata de Societatea Uzina Mecanica Sadu S.A.

Procesul verbal de recepție si punere in functiune va insoti factura si reprezinta elementul necesar realizarii platii, impreuna cu celelalte documente justificative:

- a) Certificatul de calitate si garantie;
- b) Declaratia de conformitate;
- c) Avizul de expediere al utilajului;
- d) Procesul verbal de receptie calitativa.

În situatia în care procesul verbal de receptie si punere în funcțiune se semnează cu rezultatul acceptat, acceptat cu observatii minore, acceptat cu rezerve, utilajele vor fi achitate integral. Rezultatele: acceptat cu observatii minore, acceptat cu rezerve, consemnate în procesul verbal de receptie nu vor influenta plata utilajelor.

Daca în utilajele inspectate sau testate sunt utilaje care nu corespund specificatiilor contractuale (documentatia tehnica), achizitorul le va respinge.

Pentru utilajele respinse (refuzate), achizitorul va efectua plata numai după ce aceste utilaje vor fi înlocuite si numai după ce vor fi parcurse toate etapele de receptie si probe, mentionate în prezentul caiet de sarcini, urmand sa fie semnat procesul verbal de receptie si punere în funcțiune cu rezultatul Acceptat,

Acceptat cu observatii minore sau Acceptat cu rezerve.

Beneficiarul va achita contravaloarea acestei facturi în maxim 10 zile de la data comunicării facturii.

### **Riscuri identificate si masurile de gestionare a acestora**

Avand in vedere faptul ca achizitia publica se va realiza din fondurile alocate de la bugetul de stat sub forma de surse proprii, in baza programului de investitii aprobat pentru perioada 2019-2020 si in completare din sursa proprie pentru plata TVA și că în România, la momentul actual, nu sunt societăți care produc utilaje specializate pentru execuția muniției de infanterie și implicit utilajul se execută în principiu de fabricanții străini, iar participanții la licitație vor reprezenta societăți străine, exista următoarele riscuri identificate:

#### • **perioada de achizitie sa depaseasca anul bugetar:**

A) Evaluare risc:

- probabilitatea de aparitie a riscului (P) = 2, risc mediu;
- impactul riscului asupra realizarii obiectivului (I) = 3, risc ridicat;
- nivel evaluare risc (R) =  $2 \times 3 = 6$ , risc ridicat.

Unde:  $R = P \times I$

B) Tratare risc:

- intocmirea corecta a documentatiei/documentelor ce fac obiectul achizitiei intr-un timp cat mai scurt;
- raspunderea in timp util tuturor partilor implicate in procedura;
- derularea procedurii de licitatie cu maxima transparenta pentru evitarea contestatiilor care intarzie procesul de achizitie

C) Evaluare risc rezidual

- probabilitatea de aparitie a riscului (P) = 1, risc scăzut;
- impactul riscului asupra realizarii obiectivului (I) = 3, risc ridicat;
- nivel evaluare risc rezidual (R) =  $1 \times 3 = 3$ , risc mediu.

Unde:  $R = P \times I$

D) Responsabilitati asupra riscului rezidual:

Beneficiarul va analiza lunar, derularea tuturor activitatilor planificate pentru realizarea obiectivului si va informa furnizorul privind demersurile realizate.

Furnizorul, prin persoana/persoanele responsabile privind derularea contractului, va prezenta, lunar, autoritatii contractante, documente si rapoarte privind stadiul de executie a utilajelor ce fac obiectul contractului si va intreprinde toate masurile necesare pentru respectarea termenelor prevazute in graficele de livrare a utilajelor.

#### • **riscul pierderii tranșei de plată efectuate, de către beneficiar, fără ca utilajul să fie livrat**

A) Evaluare risc:

- probabilitatea de aparitie a riscului (P) = 1, risc scăzut;
- impactul riscului asupra realizarii obiectivului (I) = 3, risc ridicat;
- Nivel risc (R) =  $1 \times 3 = 3$ , risc mediu.

Unde:  $R = P \times I$

B) Tratare risc:

- asigurarea unui flux informational optim intre reprezentanții beneficiarului și furnizorului;
- notificarea într-un timp foarte scurt a eventualelor probleme care apar (forță majoră, etc.) și ar putea duce la întârzieri de livrare sau la imposibilitatea finalizării utilajului;
- solicitarea de documente justificative, constând în procese verbale de recepție provizorie/partială, care cuprind lucrările executate pe parcursul derulării contractului pentru execuția utilajului și care stau la baza achitării contravalorii facturii, conform prevederilor contractuale.

C) Evaluare risc rezidual

- probabilitatea de aparitie a riscului (P) = 1, risc scăzut;
- impactul riscului asupra realizarii obiectivului (I) = 2, risc mediu;
- nivel evaluare risc rezidual (R) =  $1 \times 2 = 2$ , risc scăzut.

Unde:  $R = P \times I$

D) Responsabilitati asupra riscului rezidual

Furnizorul, prin persoana/persoanele responsabile privind derularea contractului, va prezenta, lunar, autoritatii contractante, documente si rapoarte privind stadiul de executie a utilajelor ce fac obiectul contractului si va intreprinde toate masurile necesare pentru respectarea termenelor prevazute in graficele de livrare a utilajelor

Beneficiarul va analiza lunar, derularea tuturor activitatilor planificate pentru realizarea obiectivului si va informa furnizorul privind demersurile realizate.

## **7. CADRUL LEGAL CARE GUVERNEAZA RELATIA DINTRE AUTORITATEA CONTRACTANTA SI FURNIZOR (inclusiv in domeniile mediului, social si al relatiilor de munca)**

Furnizorul se asigură că respectă întocmai Hotărârea Guvernului nr: 1029/2008 privind condițiile introducerii pe piață a mașinilor, precum și art.1-23; și art. 25-28 din Directiva 2006/42/CE a Parlamentului European și Consiliului din 17 mai 2006 privind mașinile industriale și modificarea Directivei 95/16/CE, publicată în Jurnalul Oficial al Uniunii Europene, seria L nr. 157 din 9 iunie 2006. Ofertantul devenit furnizor are obligația de a respecta în executarea contractului, obligațiile aplicabile în domeniul mediului, social și al muncii instituite prin dreptul Uniunii, prin dreptul național, prin acorduri colective sau prin dispozițiile internaționale de drept în domeniul mediului, social și al muncii enumerate în anexa X la Directiva 2014/24 respectiv:

- i. Convenția nr.87 a OIM privind libertatea de asociere și protecția dreptului de organizare*
- ii. Convenția nr.138 a OIM privind vârsta minimă de încadrare în muncă.*

*De asemenea, sunt obligatorii, dar fără a se limita la, cerințele privind:*

- Respectarea normelor EN, ISO și VDE specifice: ISO 12100: 2010 Siguranța aparatului - principii generale legate de proiectare; EN 61000-6-2 Compatibilitate electromagnetică (EMC); EN 61000-6-4 Compatibilitate electromagnetică, partea 6-4: Standarde generale privind emisiile pentru medii industriale, VDE 0113 Siguranța utilajelor - Echipamente electrice ale mașinilor;
- Existența marcaj de conformitate CE;

Furnizorul va respecta toate actele normative naționale și comunitare care reglementează cerințe de import/export, tehnice, de protecția muncii, de protecția mediului, privind Prevenirea și stingerea incendiilor.

### **Protecția muncii, Prevenirea și stingerea incendiilor și protecția mediului**

Furnizorii, executanții sau prestatorii trebuie să obțină informații privind reglementările în vigoare la nivel național, referitor la:

- protecția muncii de la Inspectoratul Muncii București;
- prevenirea și stingerea incendiilor de la Inspectoratul General pentru Situații de Urgență;
- protecția mediului de la Agenția Națională de Protecția Mediului,

informații pe care trebuie să le respecte pe tot parcursul îndeplinirii contractului.

Utilajul furnizat va respecta toate cerințele esențiale de securitate, rezultate în urma evaluării riscurilor, conform HG 1029/2008, Anexa 1.

### **Litigii**

Achizitorul și furnizorul vor face toate eforturile pentru a rezolva pe cale amiabilă, prin tratative directe, orice neînțelegere sau dispută care se poate ivi între ei în cadrul sau în legătura cu îndeplinirea contractului.

Dacă după 15 de zile de la începerea acestor tratative neoficiale achizitorul și furnizorul nu reușesc să rezolve în mod amiabil o divergență contractuală, fiecare poate solicita ca disputa să se soluționeze de către instanțele judecătorești din România, potrivit legislației din România.

În cazul nelivrării utilajului, neefectuării lucrărilor și serviciilor angajate pentru care s-au efectuat tranșe de plată, recuperarea sumelor de către Beneficiar se face cu perceperea majorărilor de întârziere, calculate pentru perioada de când s-au acordat și până s-au recuperat.

Achizitorul are dreptul de a denunța unilateral contractul, în una din următoarele situații :

a) furnizorul se afla, la momentul atribuirii Contractului de furnizare, în una dintre situațiile prevăzute la art. 164-167, 223 din Legea nr. 98/2016;

b) contractul de achiziție nu ar fi trebuit să fie atribuit furnizorului, având în vedere o încălcare gravă a obligațiilor care rezultă din legislația europeană relevantă și care a fost constatată printr-o decizie a Curții de Justiție a Uniunii Europene.

## **8. MANAGEMENTUL/GESTIONAREA CONTRACTULUI SI ACTIVITATI DE RAPORTARE IN CADRUL CONTRACTULUI,**

### **Metodologia de evaluare a ofertelor:**

Pentru atribuirea contractului de achiziție publice **“Linie automată pentru alungirile I și a II-a pentru execuție tub oțel, cartuș cal. 7,62x54R mm”**, Societatea Uzina Mecanică Sadu S.A., evaluează ofertele pe baza criteriului ales, respectiv: **“cel mai bun raport calitate-preț”**.

Detaliem mai jos modul de evaluare, în cadrul criteriului de atribuire – **“cel mai bun raport calitate – preț”**, respectiv:

1. Pretul ofertei - cu o pondere de 55%. Punctaj maxim factor = 55;
2. Componenta tehnică - cu o pondere de 45%. Punctaj maxim factor = 45.

Punctaj maxim total al ofertei = 100, din care:

**1) Pretul ofertei – Componenta financiara – 55%. Punctaj maxim factor 55.**

Punctajul pentru factorul de evaluare “pret”, cu o valoare de 55 puncte, din totalul de 100 puncte si cu o pondere de 55%, se acorda dupa cum urmeaza:

a) Pentru oferta admisibila cu cel mai scazut dintre preturi ( $P_{min}$ ), se acorda punctajul maxim alocat, respectiv 55 puncte;

b) Pentru celelalte oferte admisibile, punctajul  $P(n)$  se calculeaza proportional, utilizand urmatoarea formula:

$P_{pret}(n) = P_{(min)} / P(n) \times 55$ , unde:

$P_{pret}(n)$ : punctajul obtinut de catre oferta admisibila aflata sub evaluare

$P_{(min)}$  – cel mai scazut dintre preturile ofertelor admisibile;

$P(n)$  – pretul ofertei admisibile aflata sub evaluare.

**2) Componenta tehnica – Pondere 45%. Punctaj maxim factor 45**

Pentru “Componenta tehnica” a fost stabilit un numar de 4 subfactori, respectiv:

2.1. Capacitate de productie

2.2. Timp de rezolvare defectiune urgenta

2.3. Garantie utilaj

2.4. Durata de livrare

**2.1 Capacitatea de productie a utilajului. Pondere 20%. Punctaj 20 puncte**

Capacitatea de productie (cadenta) utilajului trebuie sa fie de minim 120 piese/minut. Ofertele a caror utilaje au o cadenta sub cea minim impusa sunt declarate neadmisibile. Ofertele a caror cadenta este de peste 240 piese/minut nu se puncteaza suplimentar.

Punctajul pentru factorul de evaluare “Capacitate de productie utilaj”, cu o valoare de 20 puncte, din totalul de 100 puncte, si, o pondere de 20 %, se acorda dupa cum urmeaza:

a) pentru oferta admisibila a carui utilaj are cea mai mare capacitate de productie (cadenta), se acorda punctajul maxim alocat 20 puncte;

b) pentru celelalte oferte admisibile, punctajul se va calcula dupa urmatoarea formula:

**$R_{capacitate\ de\ productie}(n) = R(n) / R(max) \times 20$ , unde:**

$R_{capacitate\ de\ productie}(n)$  = punctajul obtinut de catre oferta admisibila aflata sub evaluare

$R(max)$  = cea mai mare capacitate de productie (cadenta) a utilajului, dintre ofertele admisibile;

$R(n)$  = capacitatea de productie (cadenta) utilajului realizata de catre oferta admisibila aflata sub evaluare.

**2.2) Timp de rezolvare defectiune urgenta. Pondere 10%. Punctaj 10 puncte**

Timpul de rezolvare defectiune urgenta - rezolvarea defectiunii semnalate de beneficiar in maxim 48 ore de la solicitarea acestuia. Peste aceasta durata ofertele sunt declarate neadmisibile. Pentru ofertele care au prevazut un timp de rezolvare defectiune urgenta sub 24 de ore nu se vor puncta suplimentar.

Beneficiarul doreste sa se asigure ca pe toata durata contractului, furnizorul va trebui sa asigure suport tehnic pentru a rezolva orice incident intr-un timp cat mai scurt, dupa semnalarea defectiunii de catre autoritatea contractanta.

In acest fel, existand certitudinea ca, furnizorul va raspunde cu promptitudine si rezolva in timp util orice incident/defect semnalat, inclusiv in perioada mentenantei preventive.

Pentru factorul de evaluare “Timp de rezolvare defectiune urgenta”, cu o valoare maxim alocata de 15 puncte, din totalul de 100 puncte, si, o pondere de 10%, punctajele se vor acorda dupa cum urmeaza:

a) Pentru oferta admisibila care prezinta cel mai mic timp de rezolvare defectiune urgenta = 10 puncte;

b) Pentru restul ofertelor admisibile, punctajul se va calcula utilizand urmatoarea formula:

**$P_{puncte}(n) = P_{(min)} / P(n) \times 10$ , unde:**

$P_{puncte}(n)$  – punctele obtinute de oferta admisibila aflata sub evaluare;

$P_{(min)}$  – cel mai mic timp de rezolvare defectiune urgenta dintre ofertele admisibile;

$P(n)$  – timp de rezolvare defectiune urgenta al ofertei admisibile aflată in evaluare.

**2.3) Garantia utilajului. Pondere 10%. Punctaj 10 puncte**

Perioada de garantie acordată utilajului de către furnizor este de minim 24 luni de la data punerii în funcțiune a utilajului. Ofertele cu o garantie sub 24 luni vor fi neconforme. Ofertele cu o garantie a utilajului peste 48 luni nu vor fi punctate suplimentar.

Punctajul pentru factorul de evaluare “Garantia utilajului” cu o valoare de 10 puncte, din totalul de 100 puncte si o pondere de 10%, se va acorda dupa cum urmeaza:

a) Pentru oferta admisibila cu cea mai mare garantie oferita utilajului = 10 puncte;

b) Pentru restul ofertelor admisibile, punctajul se va calcula utilizand urmatoarea formula:



**Ggarantie (n) = G(n) / G(max) x10, unde:**

Ggarantie (n) = punctajul obtinut de catre oferta admisibila aflata sub evaluare;

G(max) = cea mai mare garantie oferita dintre ofertele admisibile;

G(n) = garantia utilajului oferita de catre ofertele admisibile aflate sub evaluare.

#### **2.4) Durata de livrare. Pondere 5%. Punctaj 5 puncte**

Termenul de livrare al utilajului este de maxim 11 luni de la semnarea contractului. Ofertele a caror durata de livrare a utilajului depasesc termenul de 11 luni sunt declarate neconforme/ neadmisibile.

Ofertele a caror durata de livrare a utilajului sunt sub termenul de 30 zile nu se puncteaza suplimentar.

Punctajul pentru factorul de evaluare "Durata de livrare" cu o valoare de 5 puncte, din totalul de 100 puncte si o pondere de 5%, se va acorda dupa cum urmeaza:

a) Pentru oferta admisibila cu cea mai redusa durata de livrare = 5 puncte;

b) Pentru restul ofertelor admisibile, punctajul se va calcula utilizand urmatoarea formula:

**Ldurata livrare (n) = L(min) / L(n) x5, unde:**

Ldurata livrare (n) – punctajul obtinut de catre oferta admisibila aflata sub evaluare;

L(min) = cea mai mica durata de livrare dintre ofertelor admisibile;

L(n) = durata de livrare a ofetelor admisibile aflate sub evaluare.

Punctele acordate pentru factorul de evaluare "**Componenta tehnica**" in punctajul total vor fi calculate dupa cum urmeaza:

**Tehnic (n) = (Puncte obtinute pentru 2.1. Capacitate de productie ) + (Puncte obtinute pentru 2.2. Timp de rezolvare defectiune urgenta) + (Puncte obtinute pentru 2.3. Garantie utilaj) + (Puncte obtinute pentru 2.4. Durata livrare)**

**Punctajul total: Pret (maxim 55 puncte) + Componenta tehnica (maxim 45 puncte) = maxim 100 puncte.**

Clasamentul ofertelor va fi determinat pe baza punctajului total. Pe baza metodei de calcul de mai sus, ofertantul care are cel mai mare punctaj total va fi declarat castigator.

Modul de departajare a ofertelor in cazul in care doua sau mai multe oferte sunt clasate pe primul loc, cu punctaje egale:

- In cazul in care comisia de evaluare constata ca doua sau mai multe oferte admisibile au punctaje egale, departajarea se va face avand in vedere punctajul obtinut la factorii de evaluare in ordine descrescatoare a ponderii acestora.

In cazul in care situatia de egalitate se mentine, autoritatea contractanta are dreptul sa solicite noi propuneri financiare, si oferta castigatoare va fi desemnata cea cu propunerea financiara cea mai mica, propunere financiara care se depune in aceleasi conditii ca si propunerea initiala, prin intermediul SEAP.

#### **Perioada de timp în care ofertantul trebuie să își mențină oferta valabilă :**

Perioada de valabilitate a ofertelor este de 3 luni de la data depunerii ofertei, dar nu mai târziu de data încheierii contractului.

**Ofertele** depuse in SEAP vor avea atasate:

- Garantia de participare;
- Documentatia de calificare: Formular DUAE, declaratia conform art. 59 si art. 60 din Legea nr. 98/2016
- Oferta tehnica: documentatia tehnica, care va respecta cerintele minime impuse in caietul de sarcini.
- Oferta financiara;
- Formulare;
- Angajamentul ferm de susținere din partea unui terț, dacă este cazul – anexa nr. ....;
- Acordul de asociere, dacă este cazul – anexa nr. ...;
- Contractul de subcontractare, dacă este cazul – anexa nr.....
- Instructiuni de utilizare privind exploatarea si intretinerea utilajului.

Toate documentele vor fi obligatoriu redactate in limba romana.

SEF SECȚIE  
Ing.  
PĂTRĂȘCOIU Claudiu

OFICIUL JURIDIC  
Jr.  
MOREGA Bogdan

SEF SERV. TEHNIC  
Ing.  
VĂGĂUNA Petre